

**BUDOWA POCHYLNI DLA OSÓB  
NIEPEŁNOSPRAWNYCH  
ORAZ SCHODÓW WEJŚCIOWYCH DO PORADNI  
NEUROLOGICZNEJ WSZ W SKIERNIEWICACH**

**Inwestor:**

Wojewódzki Szpital Zespolony w Skierniewicach  
ul. Rybickiego 1, 96-100 Skierniewice

**Adres  
inwestycji:**

dz. nr ewid. 3  
obręb: 0010 NR 10, jedn. ewid. 106301\_1 M. SKIERNIEWICE  
ul. Wita Stwosza 1, 96-100 Skierniewice

**Opracowanie:**

# SPIS TREŚCI

<b>1. PROJEKT ZAGOSPODAROWANIA TERENU .....</b>	<b>1</b>
1.1. PROJEKT ZAGOSPODAROWANIA TERENU – CZĘŚĆ OPISOWA .....	1
1.2. PROJEKT ZAGOSPODAROWANIA TERENU – CZĘŚĆ GRAFICZNA .....	4
PS.A/1 – PLAN SYTUACYJNY – PROJEKTOWANE ROZBIÓRKI I DEMONTAŻE .....	4
PS.A/2 – PLAN SYTUACYJNY – PROJEKTOWANE UTWARDZENIE, POCHYLNIA I SCHODY ZEWN. ....	5
<b>2. PROJEKT ARCHITEKTONICZNO – BUDOWLANY .....</b>	<b>6</b>
CZĘŚĆ GRAFICZNA .....	8
RYS.A/1 – INWENTARYZACJA – RZUT PIONOWY, PROJEKTOWANE ROZBIÓRKI I DEMONTAŻE .....	8
RYS.A/2 – INWENTARYZACJA – RZUT PIONOWY, PRZEKRÓJ A – A, REMONT WIATROŁAPU .....	9
DOKUMENTACJA FOTOGRAFICZNA .....	10

---

# 1. PROJEKT ZAGOSPODAROWANIA TERENU

## 1.1. Projekt zagospodarowania terenu – część opisowa

### 1.1.1. Przedmiot inwestycji:

#### ZAMIERZENIE BUDOWLANE

Budowa pochylni dla osób niepełnosprawnych oraz schodów wejściowych do poradni neurologicznej w Skierniewicach

#### LOKALIZACJA

Miejscowość: Skierniewice  
Działka nr. ewid.: 3  
Obręb: 0010 NR 10  
Jedn. ewid.: 106301\_1 M. SKIERNIEWICE  
Gmina: M. SKIERNIEWICE  
Województwo: łódzkie.

#### ZAKRES OPRACOWANIA

Niniejsze opracowanie zawiera rozwiązania projektowe obejmujące budowę pochylni dla osób niepełnosprawnych oraz schodów wejściowych do poradni neurologicznej w Skierniewicach

#### CEL OPRACOWANIA:

Niniejsze opracowanie stanowić będzie załącznik w postaci opisu przedmiotu zamówienia do ogłoszenia zamówienia publicznego na roboty budowlane.

### 1.1.2. Stan istniejący:

Na działce zlokalizowane są budynki służby zdrowia WSZ w Skierniewicach. Teren wyposażony jest w infrastrukturę techniczną: przyłącza wodociągowe, elektroenergetyczne, kanalizację sanitarną do zbiornika na nieczystości ciekłe. **Teren jest ogrodzony** z dostępem do drogi publicznej poprzez istniejący zjazd z drogi publicznej

### 1.1.3. Projektowane zagospodarowanie terenu:

#### W ramach niniejszego opracowania projektuje się:

- demontaż części chodnika z płyt betonowych,
  - wycięcie krzewów kolidujących z planowaną inwestycją (około 5 szt.),
  - budowę pochylni dla osób niepełnosprawnych oraz schodów wejściowych wg planu sytuacyjnego i rysunków technicznych,
  - budowę utwardzenia terenu w otoczeniu schodów i projektowanej pochylni,
  - wywóz i utylizacja gruzu,
  - uporządkowanie terenu, nawiezenie ziemi do odtworzenia trawników w miejscu prowadzenia robót, zasianie mieszanki traw.
-

---

#### 1.1.4. Informacja o wpisie do ewidencji rejestru zabytków:

Przedmiotowa działka **nie jest położona** w obszarze prawnie chronionym, ustanowionym w trybie przepisów ustawy z dnia 23 lipca 2003 r. o ochronie zabytków i opiece nad zabytkami.

#### 1.1.5. Tereny górnicze:

Przedmiotowa działka nie znajduje się w granicach terenów górniczych i w związku z tym nie wystąpi wpływ eksploatacji górniczej.

#### 1.1.6. Dane o zagrożeniach dla środowiska:

Nie przewiduje się emisji żadnych szkodliwych zanieczyszczeń i innego negatywnego wpływu na środowisko ponad normy określone w przepisach, inwestycja nie jest zaliczana do przedsięwzięć mogących znacząco i potencjalnie oddziaływać na środowisko.

- wody opadowe z dachu oraz pozostałych powierzchni utwardzonych odprowadzane będą powierzchniowo na tereny biologicznie czynne w granicach własności
- odpady komunalne – segregowane i gromadzone będą tymczasowo w miejscu wyznaczonym i odbierane przez uprawnioną firmę,
- przedmiotowa działka nie jest położona w obszarze prawnie chronionym, ustanowionym w trybie przepisów ustawy z dnia 16 kwietnia 2004 r. Prawo o ochronie przyrody,
- inwestycja nie wpłynie znacząco na zwiększenie zapotrzebowania na wodę i ilości odprowadzanych ścieków, zwiększenia emisji hałasów, emisji pyłów i spalin oraz zwiększenia ilości odpadów.

#### ZAGOSPODAROWANIE MATERIAŁÓW Z ROZBIÓRKI, UPORZĄDKOWANIE TERENU

Wykonawca w trakcie realizacji robót zobowiązany jest do postępowania z odpadami w sposób zgodny z zasadami gospodarowania odpadami oraz wymogami ochrony środowiska. Materiały powinny być segregowane w miejscu prowadzenia robót i magazynowane selektywnie do czasu wywozu z miejsca prowadzenia prac. Zgodnie z Rozporządzeniem Ministra Środowiska z dnia 27 września 2001 r. w sprawie katalogu odpadów (Dz.U. nr 112, poz. 1206) materiały powstałe podczas robót należą do grupy 17 (odpady z budowy, remontów i demontażu obiektów budowlanych oraz infrastruktury drogowej).

W procesie budowy pochylni i schodów zewn. powstać mogą następujące odpady:

- 17 01 01 – gruz betonowy,
  - 17 01 02 – gruz ceglany,
  - 17 02 01 – drewno,
  - 17 02 03 – tworzywa sztuczne,
  - 17 04 05 – żelazo i stal,
  - 17 04 07 – mieszaniny metali,
-

---

Z robót związanych z wykonaniem ww. robót powstaną odpady obojętne, nie powodujące zanieczyszczenia środowiska lub zagrożenia dla zdrowia ludzi. Z wytworzonych odpadów należy oddzielić takie, które mogą stwarzać zagrożenie dla środowiska. Pozostałe odpady podlegają składowaniu na składowisku odpadów komunalnych.

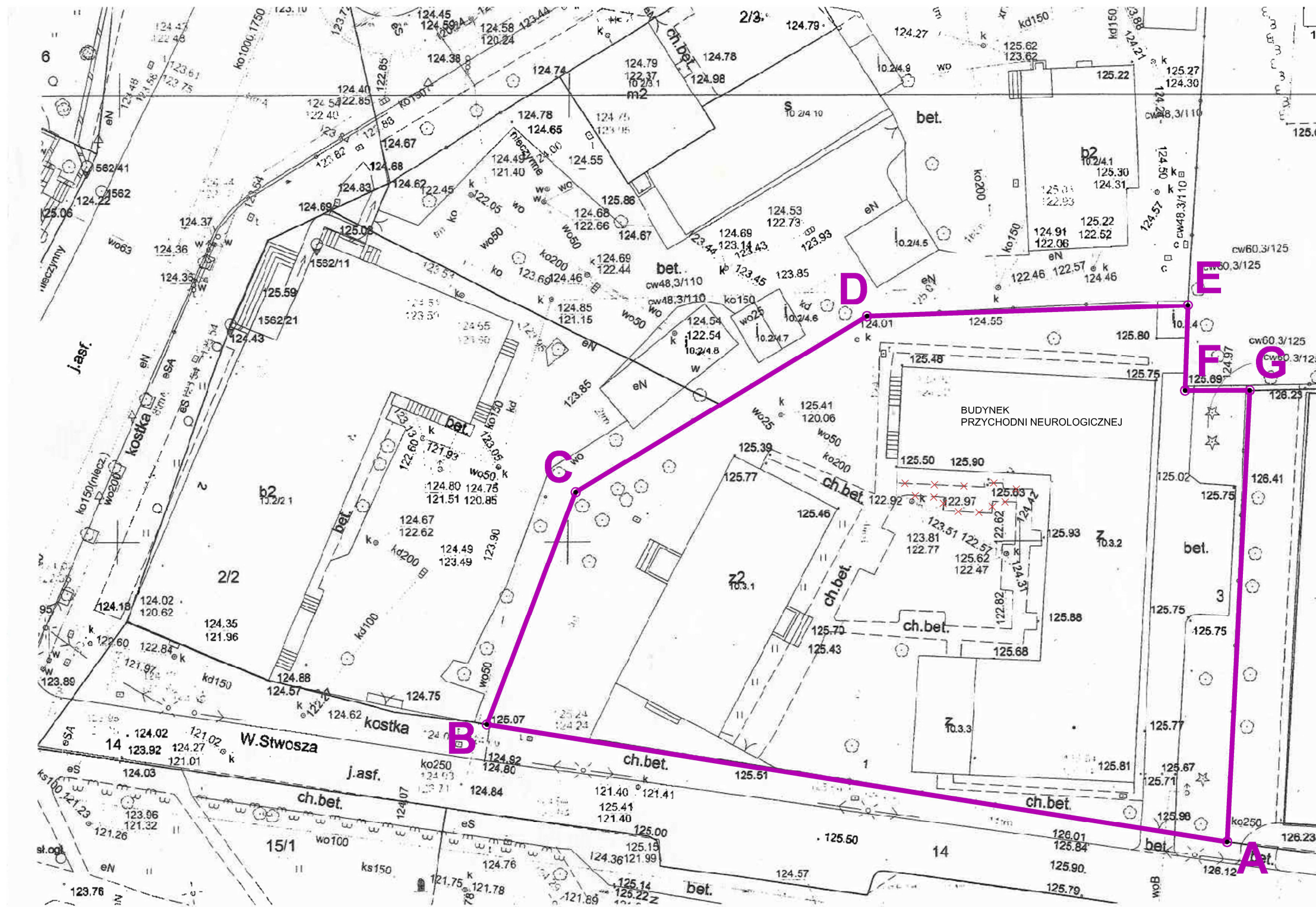
#### **1.1.7. Powierzchnia zabudowy (wg PN-ISO 9836:1997)**

W ramach niniejszego opracowania nie projektuje się nowej zabudowy.

#### **1.1.8. Obszar oddziaływania obiektu:**

Obszar oddziaływania budynku w trakcie realizacji jak i w trakcie użytkowania obejmie wyłącznie działki inwestora.

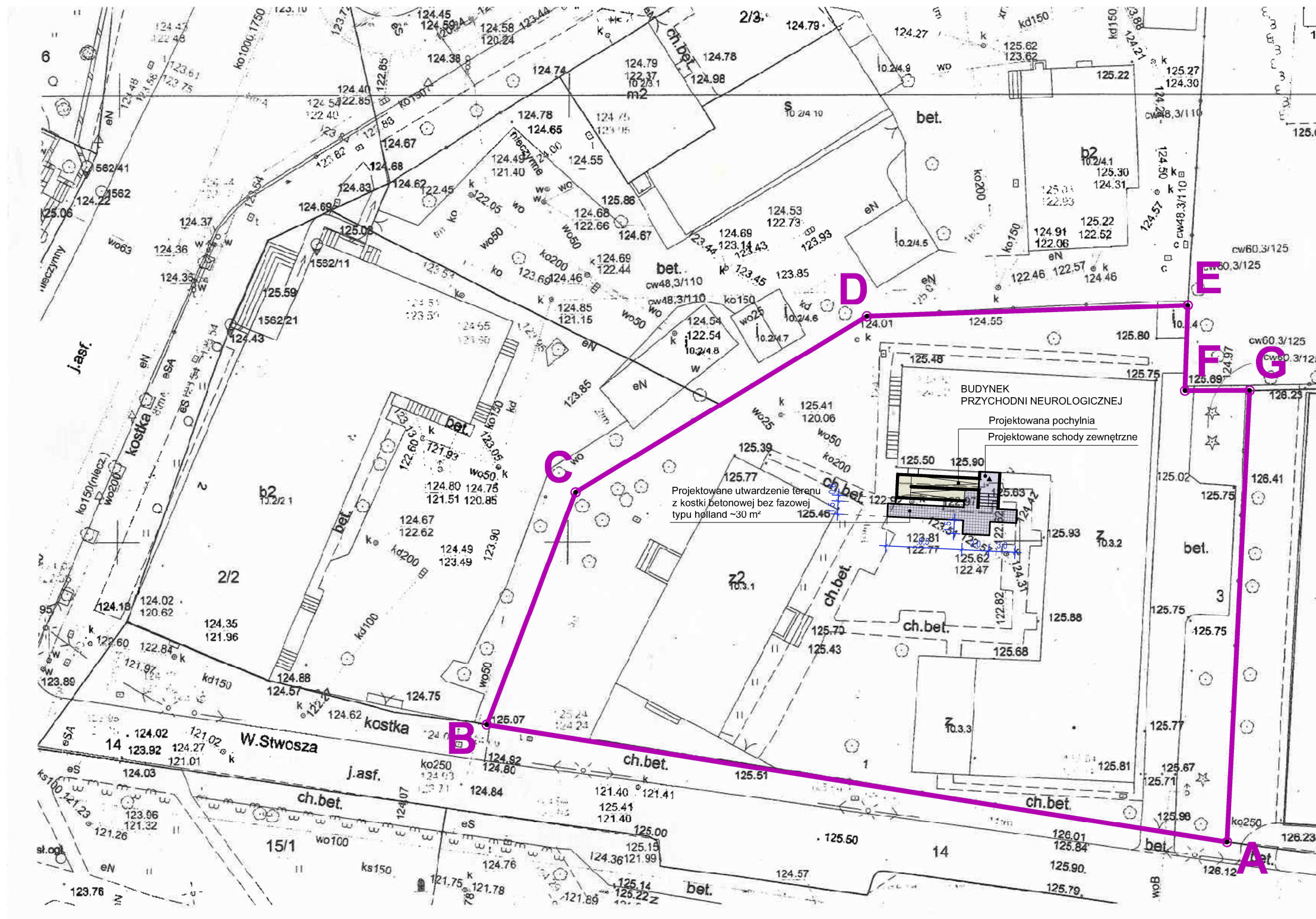
---



**OPIS:**

- Granice dz. nr ewid. 3 / granice opracowania
- Projektowana rozbiórka części istniejącego chodnika oraz schodów zewnętrznych do poradni neurologicznej ~31 m²

NAZWA PRZEDSIĘWZIĘCIA: <b>BUDOWA POCHYLNI DLA OSÓB NIEPEŁNOSPRAWNYCH ORAZ SCHODÓW WEJŚCIOWYCH DO PORADNI NEUROLOGICZNEJ WSZ W SKIERNIEWICACH</b>			
INWESTOR:		Wojewódzki Szpital Zespolony w Skierniewicach ul. Rybickiego 1, 96-100 Skierniewice	
ADRES INWESTYCJI:		dz. nr ewid. 3 obręb: 0010 NR 10, jedn. ewid. 106301_1 M. SKIERNIEWICE woj. łódzkie	
TYTUŁ RYSUNKU: <b>PLAN SYTUACYJNY PROJEKTOWANE ROZBIÓRKI I DEMONTAŻE</b>			SKALA: <b>1:500</b>
OPRACOWANIE: mgr inż. arch. Jakub Bodek			PODPIS:
DATA:	Luty 2020	NR RYS.	<b>PS.A/1</b>



NAZWA PRZEDSIĘWZIĘCIA: <b>BUDOWA POCHYLNI DLA OSÓB NIEPEŁNOSPRAWNYCH ORAZ SCHODÓW WEJŚCIOWYCH DO PORADNI NEUROLOGICZNEJ WSZ W SKIERNIEWICACH</b>			
INWESTOR:		Wojewódzki Szpital Zespolony w Skierniewicach ul. Rybickiego 1, 96-100 Skierniewice	
ADRES INWESTYCJI:		dz. nr ewid. 3 obręb: 0010 NR 10, jedn. ewid. 106301_1 M. SKIERNIEWICE woj. łódzkie	
TYTUŁ RYSUNKU: <b>PLAN SYTUACYJNY PROJEKTOWANE UTWARDZENIE, POCHYLNIA I SCHODY ZEWN.</b>			SKALA: <b>1:500</b>
OPRACOWANIE: mgr inż. arch. Jakub Bodek			PODPIS:
DATA:	Luty 2020	NR RYS.	<b>PS.A/2</b>

---

## 2. PROJEKT ARCHITEKTONICZNO – BUDOWLANY

### 2.1.1. Opis techniczny pochylni, schodów wejściowych i utwardzenia terenu.

POCHYLNIA DLA OSÓB NIEPEŁNOSPRAWNYCH, SCHODY WEJŚCIOWE,  
UTWARDZENIE TERENU (WG RYS.A/2) :

Utwardzenie terenu, pochylni oraz schodów wejściowych zaprojektowano z kostki betonowej gr. 6 cm typu holland na podsypce cementowo – piaskowej i gruncie stabilizowanym cementem. Obrzeża chodnika betonowe 6x20 cm osadzone w ławie betonowej. Obrzeża pochylni i schodów z murków oporowych L120x50x10 posadowionych na warstwie chudego betonu. Balustrady wykonane z rur ze stali nierdzewnej (AISI304) o średnicy 50x3 mm, Słupki zakończone zaoblonymi elementami ze stali nierdzewnej. Ostateczne grubości ścianek profili dostosować do rozstawu elementów konstrukcyjnych balustrady wg wymagań statycznych. Zamocowane do posadzki przy pomocy podstaw rozetkowych (płytek ze stali nierdzewnej). Materiał balustrad: stal nierdzewna satynowa AISI304.

ZIELEŃ:

Powierzchnię po rozbiórce chodnika należy wyrównać do poziomu istniejących terenów biologicznie czynnych (trawników) poprzez nawiezenie warstwy urodzajnej ziemi przeznaczonej do zakładania trawników, zastosować nawóz do trawników i wymieszać poprzez przekopanie z gruntem rodzimym. Na wyrównaną (zagrabioną) powierzchnię zasiać nasiona trawy z gotowej mieszanki traw. Wysianą trawę przykryć warstwą ziemi torfowej gr. 1 cm a następnie ubić wałkiem. Okres wysiewu – od IV do IX.

REMONT POMIESZCZEŃ (WG RYS. A/2):

W ramach dostosowania pomieszczenia wiatrołapu do poziomu projektowanego spocznika należy podnieść poziom istniejącej posadzki w celu zlikwidowania schodów wewnętrznych. Przed wyrównaniem podłogi należy zdemontować drzwi i wykuć istniejącą ościeżnicę drewnianą z ościeży. Wykończenie podłogi z płytek gres min. R10 wraz z cokolikami.

Zakres robót remontowych:

- demontaż drzwi z wykuciem z ościeży ościeżnicy drewnianej,
  - wyrównanie poziomu podłogi do poziomu spocznika nowych schodów,
  - uzupełnienie tynków wewnętrznych i zewnętrznych w obrębie ościeży,
  - zeskrabanie i zmycie starej farby ze ścian i sufitów,
  - gruntowanie i gładzenie ścian,
  - gruntowanie i dwukrotne malowanie ścian i sufitów,
  - wykończenie podłogi z płytek gres wraz z cokolikami,
  - dostawa i montaż drzwi zewnętrznych ramowo-płycinowych wraz z ościeżnicą z progim na poziomie posadzki i spocznika schodów zewnętrznych,
  - wywóz i utylizacja materiałów z rozbiórki
  - prace porządkowe
-



---

## UWAGI KOŃCOWE:

Zgodnie z zasadami obowiązującego prawa budowlanego, przy wykonaniu robot należy stosować jedynie te wyroby, które uzyskały pozytywną ocenę, stwierdzającą przydatność do stosowania w budownictwie. Są to wyroby, dla których wydano: certyfikat ma znak bezpieczeństwa, wykazujący, że została zapewniona zgodność z kryteriami technicznymi określonymi na podstawie polskich norm, aprobat technicznych oraz zastosowanych przepisów, lub też: deklarację zgodności (certyfikat zgodności) z właściwą normą bądź aprobatą techniczną, jeżeli dany wyrób nie jest objęty certyfikacją na znak bezpieczeństwa.

W sprawach nieokreślonych dokumentacją obowiązują:

- Prawo budowlane, warunki techniczne, jakim powinny odpowiadać budynki ich usytuowanie, warunki techniczne wykonania i odbioru robot budowlano-montażowych (wg Ministerstwa Budownictwa i Instytutu Techniki Budowlanej), polskie normy, instrukcje, wytyczne, świadectwa dopuszczenia, atesty Instytutu Techniki Budowlanej, instrukcje, wytyczne i warunki techniczne producentów i dostawców materiałów budowlano-instalacyjnych, przepisy techniczne instytucji kontrolujących jakość materiałów i wykonywanych robot.

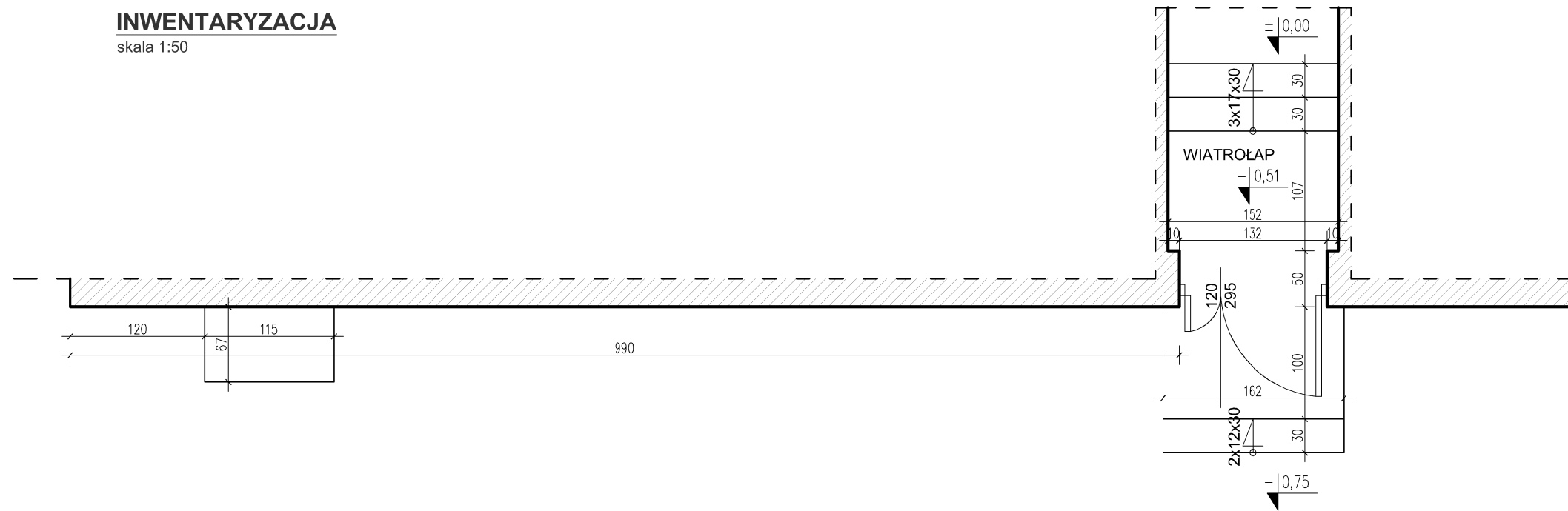
Budynek, poziomy posadzek należy zweryfikować i precyzyjnie wytyczyć geodezyjnie na etapie wykonawczym. Odchyłki od projektu należy konsultować z inspektorem nadzoru oraz projektantem. W przypadku stosowania jakichkolwiek rozwiązań systemowych należy przy wycenie uwzględnić wszystkie elementy danego systemu niezbędne do zrealizowania całości prac. Wykonawca przed przystąpieniem do robot zobowiązany jest do zapoznania się z całą dokumentacją projektową. Wszelkie elementy stałe (wbudowane) i ruchome, wyposażenia, stolarki i ślusarki okiennej i drzwiowej, należy zamawiać, dostarczać jako fabrycznie nowe oraz wykonywać i montować na podstawie zweryfikowanych obmiarów rzeczywistych wykonanych na obiekcie.

Wszystkie roboty prowadzić pod stałym nadzorem osoby uprawnionej do kierowania robotami budowlanymi i zgodnie z przepisami BHP.

---

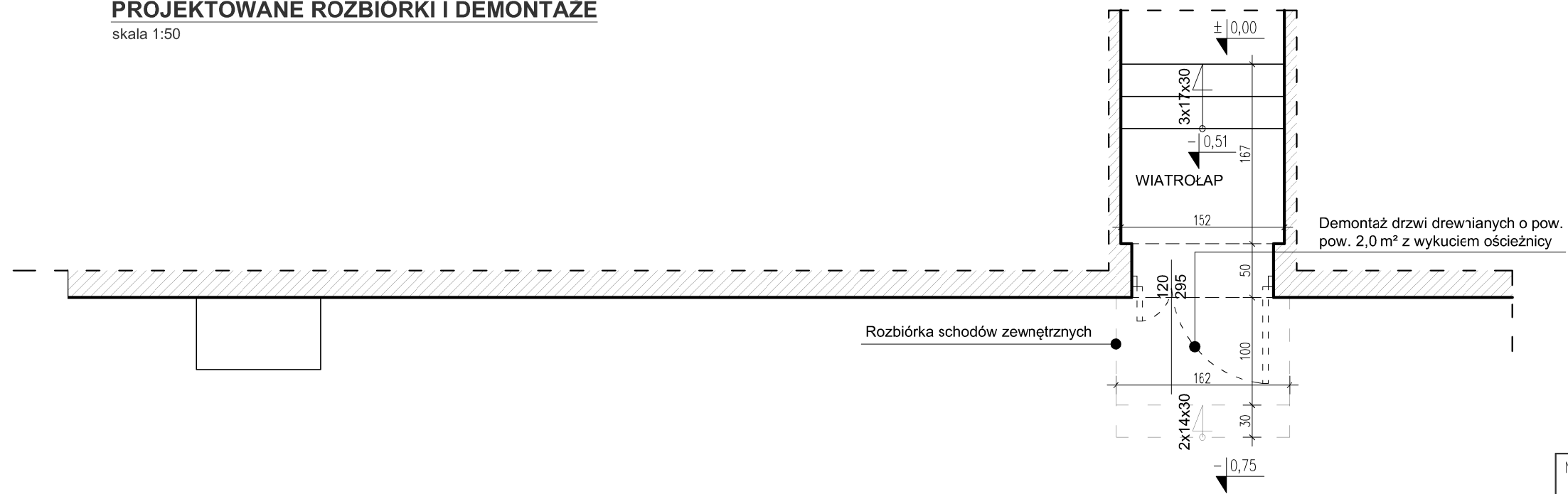
# INWENTARYZACJA

skala 1:50



# PROJEKTOWANE ROZBIÓRKI I DEMONTAŻE

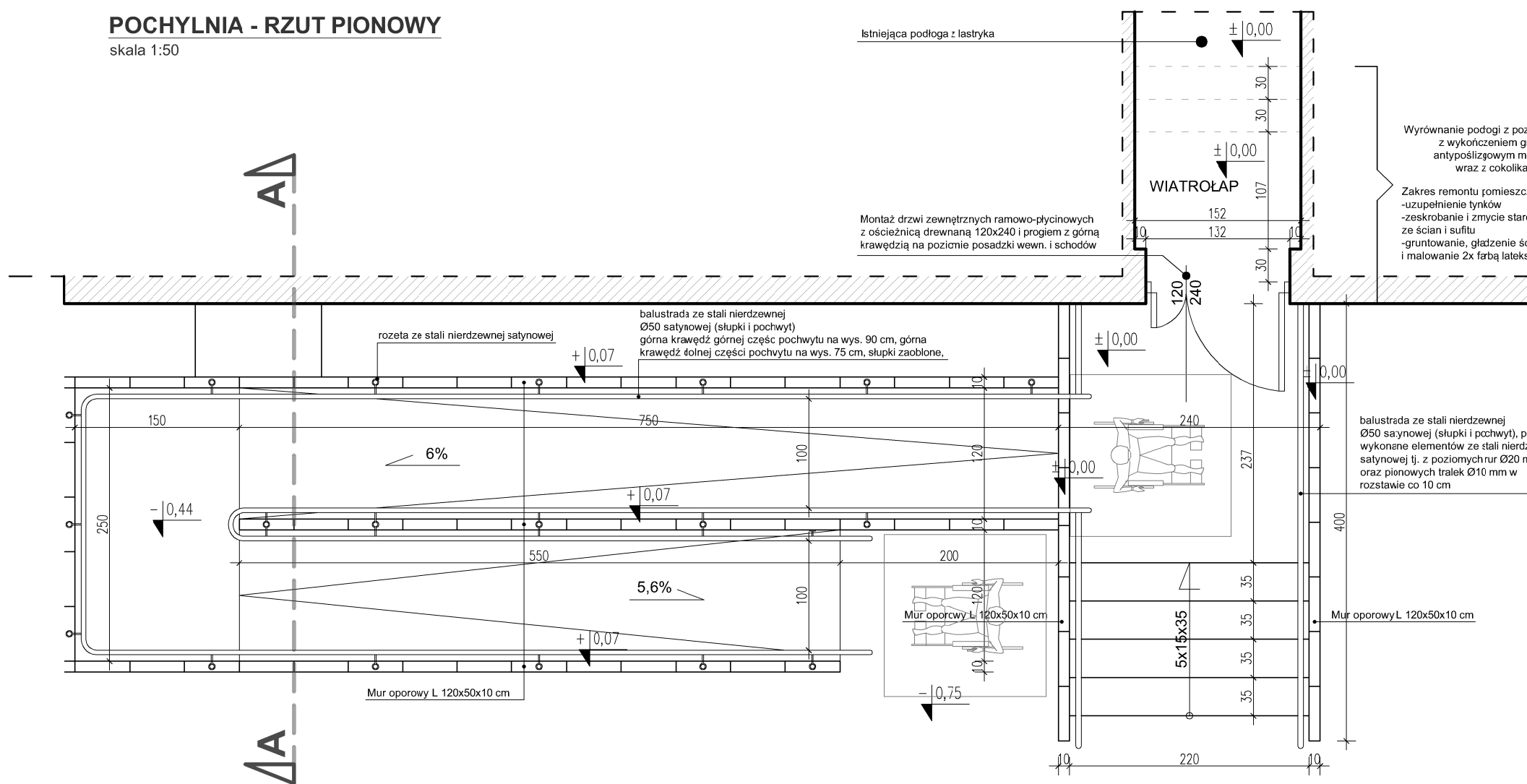
skala 1:50



NAZWA PRZEDSIĘWZIĘCIA: <b>BUDOWA POCHYLNI DLA OSÓB NIEPEŁNOSPRAWNYCH ORAZ SCHODÓW WEJŚCIOWYCH DO PORADNI NEUROLOGICZNEJ WSZ W SKIERNIEWICACH</b>			
INWESTOR: <b>Wojewódzki Szpital Zespolony w Skierniewicach ul. Rybickiego 1, 96-100 Skierniewice</b>			
ADRES INWESTYCJI: <b>obręb: 0010 NR 10, jedn. ewid. 106301_1 M. SKIERNIEWICE</b>			dz. nr ewid. 3 woj. łódzkie
TYTUŁ RYSUNKU:			SKALA:
<b>INWENTARYZACJA - RZUT PIONOWY PROJEKTOWANE ROZBIÓRKI I DEMONTAŻE</b>			<b>1:50</b>
OPRACOWANIE: <i>mgr inż. arch. Jakub Bodek</i>			PODPIS:
DATA:	Styczeń 2020	NR RYS.	<b>RYS.A/1</b>

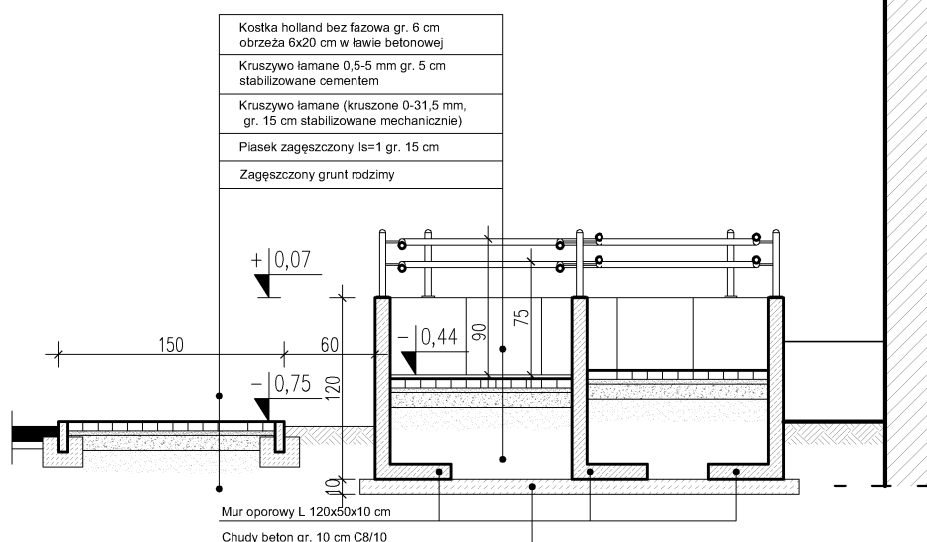
# POCHYLŃIA - RZUT PIONOWY

skala 1:50



# POCHYLŃIA - PRZEKRÓJ A - A

skala 1:50



## UWAGI:

1. Wszystkie wymiary i rzędne sprawdzić na budowie.
2. Prefabrykowane elementy muru oporowego L 80x50x12 cm stawiać na chudym betonie na zaprawie klejowej.
3. Roboty budowlane – instalacyjne muszą być prowadzone z równoległą koordynacją międzybranżową Wykonawca przed przystąpieniem do robót zobowiązany jest do zapoznania się z całą dokumentacją projektową. Wszelkie elementy ruchome, elementy wyposażenia, w szczególności elementy stolarki i ślusarki okiennej i drzwiowej, należy zamawiać i wykonywać i montować na podstawie zweryfikowanych obmiarów rzeczywistych wykonanych na obiektach.
4. Wszystkie prace w ramach przedmiotowej inwestycji należy wykonywać zgodnie z instrukcjami, procedurami i metodami wymaganymi i przewidzianymi przez producentów danych produktów/systemów i powinny być poprzedzone zapoznaniem się przez Wykonawcę z właściwymi kartami katalogowymi, instrukcjami itp. W przypadku stosowania jakichkolwiek rozwiązań systemowych należy przy wycenie uwzględnić wszystkie elementy danego systemu niezbędne do zrealizowania całości prac. Wszystkie użyte materiały muszą posiadać niezbędne atesty dopuszczające do stosowania w budownictwie.
5. Wszystkie prace należy wykonywać zgodnie z zasadami wiedzy technicznej.
6. W sprawach nieokreślonych dokumentacją obowiązują:
  - warunki techniczne wykonania i odbioru robót budowlano–montażowych
  - normy Polskiego Komitetu Normalizacyjnego
  - instrukcje, wytyczne, świadectwa dopuszczenia, atesty ITB
  - warunki techniczne producentów i dostawców materiałów budowlano–instalacyjnych.

NAZWA PRZEDSIĘWZIĘCIA:	
<b>BUDOWA POCYHLNI DLA OSÓB NIEPEŁNOSPRAWNYCH ORAZ SCHODÓW WEJŚCIOWYCH DO PORADNI NEUROLOGICZNEJ W SZ W SKIERNIEWICACH</b>	
INWESTOR:	
<b>Wojewódzki Szpital Zespolony w Skierniewicach ul. Rybickiego 1, 96-100 Skierniewice</b>	
ADRES	dz. nr ewid. 3
INWESTYCJI:	<b>obręb: 0010 NR 10, jedn. ewid. 106301_1 M. SKIERNIEWICE woj. łódzkie</b>
TYTUŁ RYSUNKU:	SKALA:
<b>POCHYLŃIA - RZUT PIONOWY, PRZEKRÓJ A - A REMONT WIATROŁĄPU</b>	<b>1:50</b>
OPRACOWANIE:	PODPIS:
<b>mgr inż. arch. Jakub Bodek</b>	
DATA:	Styczeń 2020
NR RYS.	RYS.A/2

---

## DOKUMENTACJA FOTOGRAFICZNA



Fot. 1 - Widok wejścia do budynku Poradni neurologicznej

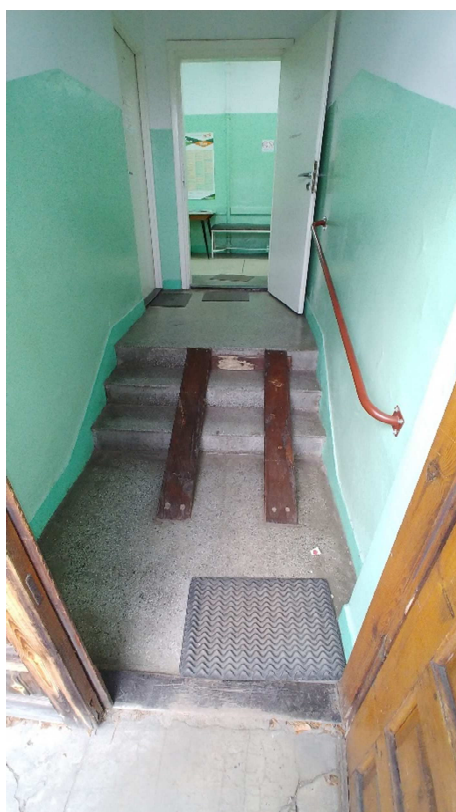


Fot. 2 - Widok budynku Poradni neurologicznej oraz chodnika przy budynku

---



Fot. 3 Widok na schody i drzwi wejściowe do Poradni neurologicznej



Fot. 4 Zdjęcie wiatrołapu

---